



# Brugervejledning MælkeTaxa

Version 2.0.9



## Kolofon

Brugervejledning til MælkeTaxa

Denne vejledning er udgivet af Holm & Laue og gyldig for MælkeTaxa med 80 ltr., 120 ltr. 200 ltr. og 250 ltr.



### Også gyldig for følgende ekstraudstyr:

- Batteridrevet pumpe med doseringsarm
- Skånsom opvarmning med varmelegemer i bunden af tanken
- E-drive
- Indbygget pasteurisering
- Programmerbar kølefunktion
- Varmtvandsopvarmning
- Doseringsenhed med fjernbetjening
- Ramme til transport af mælkespande
- Ko-sonde

Version 2.0.9

April 2012

Enhver gengivelse er forbeholdt Holm & Laue GmbH & Co. KG. Denne brugervejledning må ikke hverken helt eller delvist gengives, mangfoldiggøres, uddeles eller anvendes i konkurrencemæssig sammenhæng uden skriftlig tilladelse fra Holm & Laue GmbH & Co. KG.

## Kære kunde!

Hjerteligt tillykke med dit køb af en MælkeTaxa. Du har valgt et kvalitetsprodukt fra Holm & Laue. For at få glæde af MælkeTaxa'en i lang tid, skal du læse følgende sikkerhedsanvisning og følge sikkerhedsanvisningerne, som er opdelt følgende kategorier:

### Sikkerhedsanvisninger:



#### **FARE!**

- Tilkendegiver en meget farlig situation. Hvis denne sikkerhedsanvisning ikke respekteres, er konsekvensen alvorlige, irreversible skader eller død.



#### **ADVARSEL!**

- Tilkendegiver en meget farlig situation. Hvis denne sikkerhedsanvisning ikke respekteres, kan konsekvensen være alvorlige, irreversible skader eller død.



#### **FORSIGTIGT!**

- Tilkendegiver en meget farlig situation. Hvis denne sikkerhedsanvisning ikke respekteres, kan konsekvensen være lette eller middelsvære skader.



#### **OBS!**

- Tilkendegiver risiko for materiel skade. Hvis denne sikkerhedsanvisning ikke respekteres, kan konsekvensen være materielle skader.

## Generelle sikkerhedsanvisninger



### FARE!

**Livsfare når sikkerhedsanvisninger ikke respekteres.**

- Følg nøje sikkerhedsanvisningerne i denne brugervejledning.



### FARE!

**Livsfare og fare for skader på børn!**

**MælkeTaxa'en må ikke benyttes af børn. MælkeTaxa'en indeholder elektriske og mekaniske komponenter, som kan rumme farer, som børn ikke kan overskue. Død eller alvorlige skader kan være konsekvensen.**

- Børn forstår ikke de farer, som teknisk udstyr kan rumme. Denne MælkeTaxa er ikke beregnet til, at børn skal benytte.
- Børn må ikke have adgang til MælkeTaxa'en
- MælkeTaxa'en må kun benyttes af personer, som er i stand til at betjene den sikkert.



### FARE!

**Forbudt at transportere personer!**

- Det er strengt forbudt at transportere personer, dyr eller farlige stoffer (kemikalier) med MælkeTaxa'en.
- Specielt er spandeholderen udelukkende beregnet til transport af spande med mælk eller vand.
- Enhver belastning med over 65 kilo er forbudt. Overtrædelse vil betyde bortfald af garantien for hele MælkeTaxa'en.



## FARE!

### Fare for skader som følge af roterende maskindele!

**Roterende maskindele (mixeren) kan afrive legemsdele og gribe fat i tøjet. Svære skader kan være konsekvensen.**

- Stik aldrig hånden ned i MælkeTaxa'en, når mixeren kører.
- Låg låget, så snart du har fyldt den nødvendige mængde mælkepulver i tanken. Start først derefter mixeren.
- Forsøg ikke at løsne eventuelle tilstopninger af pumpen med hånden.
- Undgå løshængende tøj og brug håret, hvis du har langt hår.



## ADVARSEL!

### Advarsel mod kvæstninger!

- Hold altid låget lukket under kørsel.
- Sørg for at sikre låget mod at falde i, når du arbejder med åbent låg.
- Pas på ikke at komme i klemme, når du lukker låget.



## ADVARSEL!

### Fare for forbrænding og skoldning.

**Når MælkeTaxa'en har ekstraudstyret til opvarmning eller pasteurisering kan tanken og mælken blive så varm, at der er risiko for forbrændinger og skoldninger.**

- Undgå at berøre den varme beholder og den varme mælk.
- Kontroller temperaturen i display'et, før du rører beholderen eller mælken, og inden du udfodrer mælken.
- Kontroller at temperaturen i display'et er rigtig.

## FARE!



### Fare for sundhedsrisici hos kalvene!

- Tilbered mælken til kalvene i overensstemmelse med anbefalingerne fra din mælkepulverproducent.
- Undgå mælk til kalvene på over 42 °C, da det kan give skoldninger i kalvens mund.
- Undgå for lave temperaturer i mælken (afhængigt af mælkepulverets syrningsgrad), fordi det kan give fejlgrø-ringer i kalvens fordøjelseskanal.
- Rengør MælkeTaxa'en og mælkeskåle m.m. efter hver fodring. Utilstrækkelig rengøring kan føre til bakterie-vækst og bringe kalvenes sundhed i fare.
- Når du bruger rengøringsmiddel, så sørg for tilstrækkelig efterskylling.

## FARE!



### Brandfare!

**MælkeTaxa'ens låg har en konkav form. Ved åbent låg kan solens stråler samle solenergien og udvikle kraftig varmeenergi.**

- Hold altid låget lukket.
- Lad aldrig MælkeTaxa'en stå udendørs uden opsyn.

**Visse dele af MælkeTaxa'en opvarmes kraftigt under drift. Brændbart materiale i umiddelbar nærhed eller ovenpå MælkeTaxa'en kan antændes. Død eller svære forbrændinger kan blive konsekvensen.**

- Lad MælkeTaxa'en køle ordentligt ned, inden den stilles hen.
- Undgå brændbart materiale i umiddelbar nærhed af MælkeTaxa'en.

## FARE!



### Fare i tilknytning til batteriet.

**Der kan komme syre eller andre stoffer ud af batteriet. Konsekvenser heraf kan være forgiftninger eller ætsninger.**

- Batterierne kan beskadiges mekanisk.
- Batterierne må kun udskiftes af fagpersonale.
- Lad aldrig batterierne blive helt afladet, fordi det vil beskadige batterierne.

## ADVARSEL!

**Advarsel mod farer i forbindelse med transport af mælken.**

**MælkeTaxa'en er bygget op på et bundstel, således at du kan skubbe den hen til kalvene. MælkeTaxa'en kan vælte, hvis terrænet er ujævnt, og ramme andre personer. Konsekvensen kan være kvæstninger, snitsår eller andre skader.**

- Brug hjulbremsen, så MælkeTaxa'en ikke ruller af sig selv.
- Andre personer skal holde passende afstand til MælkeTaxa'en. Det gælder ikke mindst børn.
- Uvedkommende personer må ikke betjene MælkeTaxa'ens E-drive.
- Sørg for en jævn og fast vej til MælkeTaxa'en. Huller i vejen eller blød kørevej (sand, grus eller sne) kan forhindre kørsel med MælkeTaxa'en.

Især, hvis MælkeTaxa'en har E-drive, skal du være opmærksom på sikkerheden i forbindelse med transport af MælkeTaxa'en. Fremdriftsmotoren er meget kraftig. Ikke mindst i sving kan stabiliteten være problematisk.

- Sørg for at sikre MælkeTaxa'en (250 ltr.) mod at rulle væk ved hjælp af den medfølgende bremseklods. 250 ltr. MælkeTaxa'en er beregnet til bugsering. Den har ikke nogen bremse selv.
- Den maksimale hastighed for en 250 ltr. MælkeTaxa bør ikke overstige 6 km i timen. MælkeTaxa'en har ikke tilladelse til vejkørsel.



## OBS!

**Frost skader**

- Ved temperaturer under 0 °C kan fugt i MælkeTaxa'en fryse. Dette kan medføre tekniske forstyrrelser.
- Stil aldrig MælkeTaxa'en hen ved en temperatur under 3 °C. Ved frostbetingede skader bortfalder garantien.





## OBS!

### Fare for materiel skade!

- Mixeren og ekstraudstyret pumpe, opvarmning eller pasteurisering må aldrig køre, når der ikke er mælk eller vand i MælkeTaxa'en. Skader som følge af, at pumpen eller mixeren løber tør eller overophedning af varmelegemet falder udenfor garantien.
- Sluk straks ved MælkeTaxa'ens hovedafbryder, hvis mixermotoren eller pumpen lyder mærkeligt. Hvis det sker, så lad en fagmand undersøge sagen.
- Lad bundhanen stå åben efter rengøring af MælkeTaxa'en. Det er især vigtigt om vinteren, så væskerester ikke fryser til is i udløbsrør eller i pumpen.
- Sørg for, at der ikke kommer fremmedlegemer i tanken. Fremmedlegemer kan ødelægge pumpe og mixer.
- Brug kun originalreservedele fra Holm & Laue. Hvis der bruges andre reservedele, bortfalder garantien.



## OBS!

### Det er forbudt at bruge råmælk til pasteurisering

- Råmælk har en anden proteinstruktur end almindelig komælk. Disse proteiner kan denaturere ved opvarmning. Det kan sætte sig fast i tanken eller brænde på. Aflejringerne kan overbelaste varmelegemerne. Derfor hæld ikke råmælk med mere end 15% tørstof i MælkeTaxa'en. Eventuelle aflejring skal straks fjernes.

### Forbudt at pasteurisere mælken flere gange

- Under pasteurisering af mælken sænkes pH en smule. En gentagen pasteurisering af mælken kan betyde væsentlige kvalitetsforringelser. Fx kan mælken danne smør.

### Forbudt at udfodre og pasteurisere antibiotikaholdig mælk

- Antibiotikaholdig mælk bør ikke udfodres, da der er risiko for udvikling af resistente bakterier. Desuden inaktiveres antibiotika ikke ved pasteurisering.
- Som følge af den kemiske ændring i mælken kan der ske en udfældning af mælken.

## Indhold

Funktionsbeskrivelse .....	10
Technische Daten.....	12
Beskrivelse af udstyr .....	13
Betjeningspanel .....	14
Før ibrugtagning.....	16
Ibrugtagning af MælkeTaxa med pumpe* .....	17
Tænd for MælkeTaxa'en.....	17
Funktionstasten F1 .....	18
Oprør mælkepulver med mixeren.....	20
Opvarmning af komælk med varmelegemet* .....	22
Dosering af mælk med pumpe og doseringshåndtag* .....	24
Kalibrering af automatisk dosering .....	25
Udfodring af mælk med automatisk dosering .....	26
Pasteurisering af mælk* .....	28
Start pasteurisering manuelt .....	30
Start pasteurisering automatisk.....	32
Eksempler på programmering .....	35
Opvarmning og pasteurisering af komælk med varmvandsopvarmning* .....	36
Køling af mælk* .....	38
Brug af ko-sonde*.....	42
Batteridrevet E-drive* .....	44
Batterieanzeigen .....	46
Rengøring .....	48
Bortskaffelse.....	50
Fejlsøgning .....	51
Garantianfordring .....	55

# Funktionsbeskrivelse

## Hensigtsmæssigt brug

MælkeTaxa'en er konstrueret til at tilberede og udfodre kalvemælk. Med kosonden kan du også sondefodre køer\*. Fyld kun vand, komælk eller mælkepulver og vand i beholderen.

Pasteuriseringsfunktionen er udelukkende beregnet til mælk til kalvene eller til opvarmning af vand. Enhver anden anvendelse medfører tab af garantien. Holm & Laue hæfter ikke for skader på personer eller ting, som er opstået som følge af upassende brug/håndtering af MælkeTaxa'en.



### FARE!

#### Livsfare når betjeningsvejledningen ikke følges

- Vær sikker på, at personer, der betjener MælkeTaxa'en har læst og forstået brugervejledningen og sikkerhedsanvisningerne.
- Brugervejledningen skal altid opbevares i nærheden af MælkeTaxa'en.

\* Husk at tage hensyn til nationale bestemmelser og love.

## Uhensigtsmæssigt brug

Enhver anvendelse af ovennævnte hensigtsmæssig anvendelse er betragtes som **uhensigtsmæssigt brug**.

Især:

- Lad være med at pasteurisere råmælk / kolostrum.  
Råmælk har en anden proteinstruktur end normal komælk. Proteinet kan blive ufordøjeligt som følge af varmpåvirkning og skade kalven.  
Kvalitetstabet i mælken fører til påklistring og påbrænding af mælken i MælkeTaxa'en.
- Fyld aldrig fødevarer, som er beregnet til mennesker i MælkeTaxa'en, fx suppe, kaffe eller te.
- Fyld aldrig skadelige eller toksiske væsker i MælkeTaxa'en. Undtagelser: Rengøringsmidler i handlen beregnet til malkeanlæg.  
Der må under ingen omstændigheder komme hårde eller spidse genstande eller uhomogene væsker i beholderen.

Rester i beholderen kan forurene mælken og give kalvene skader, også selvom beholderen gøres ren inden brug.

- Tilbered mælken til kalvene i overensstemmelse med anbefalingerne fra mælkepulverproducenten.
- Undgå mælketemperaturer over 42 °C, da det kan give skoldninger i kalvens mund.
- Undgå for lave mælketemperaturer (afhængigt af mælkepulvertypen og mælkens syrningsgrad), fordi det kan medføre fejlgyringer i kalvens fordøjelseskanal.
- Rengør MælkeTaxa'en og mælkeskåle m.m. efter hver fodring. Utilstrækkelig rengøring kan føre til bakterievækst og bringe kalvenes sundhed i fare.
- Når du bruger rengøringsmiddel, så sørg for tilstrækkelig efterskyllning.

## Technische Daten

Nettilslutning	230 V / 16 A, 400 V / 16 A eller 230 V / 32 A
Pumpekapacitet	Ca. 40 ltr. / minut
Varmekapacitet	3 kW, 5 kW eller 6 kW
Mixer	250 W
Dækstørrelse	265 mm
Dæktryk	2,5 bar
Driftspænding på batterier	12 V; E-drive: 24 V
Vandtilslutning	½ "
Mindste temperature ved oplagring	3 °C
Pasteuriseringstemperatur	64 °C
Max belastning af spandeholderen	65 kilo
Vandtilkobling, indgangstryk	Min. 1 bar, max. 6 bar
Vandtilkobling, udgangstryk	Trykløst udløb (max. løftehøjde 3 m)



Dimensioner	Arbejdskapacitet i tanken	Max tankindhold	Bredde (cm)	Længde (cm)	Højde (cm)
MælkeTaxa, 80 ltr.	80 ltr.	100 ltr.	60	85	102
MælkeTaxa, 120 ltr.	120 ltr.	150 ltr.	75	100	102
MælkeTaxa, 200 ltr.	200 ltr.	240 ltr.	75	115	120
MælkeTaxa, 250 ltr.	250 ltr.	290 ltr.	120	140	125

## Beskrivelse af udstyr

På de følgende sider beskrives detaljeret de enkelte funktioner i MælkeTaxa'en og anvendelsen. God fornøjelse med kalvefodringen med din nye MælkeTaxa.

Standard-MælkeTaxa'en har følgende udstyr:

### Låg

Låget sættes i lås ved hjælp af håndtaget. En pakning forhindrer ved almindeligt brug mælk i at komme ud af tanken.

### Display

Øverst på MælkeTaxa'en sidder display'et. Afhængigt af hvilken model, der er tale om, er der kun nogle af tasterne, der er aktive. Kun i pasteuriseringsmodellen med E-drive er alle funktioner aktive.

### Håndtag

MælkeTaxa'erne 80-200 ltr. har stabile håndtag. Doseringsknappen og knappen til E-drivet\* er integreret i håndtagene – afhængigt af modellen.

### Udløbshanen

Med udløbshanen kan MælkeTaxa'en tømmes fuldstændigt. For også at tømme slangen helt skal tilbageløbsventilen i doseringshåndtaget åbnes.

### Hjulbremse

Ved højre drejehjul er der en hjulbremse. Den sikrer MælkeTaxa'en mod at rulle væk og bør altid aktiveret, når MælkeTaxa'en er parkeret.

\* Ekstraudstyr

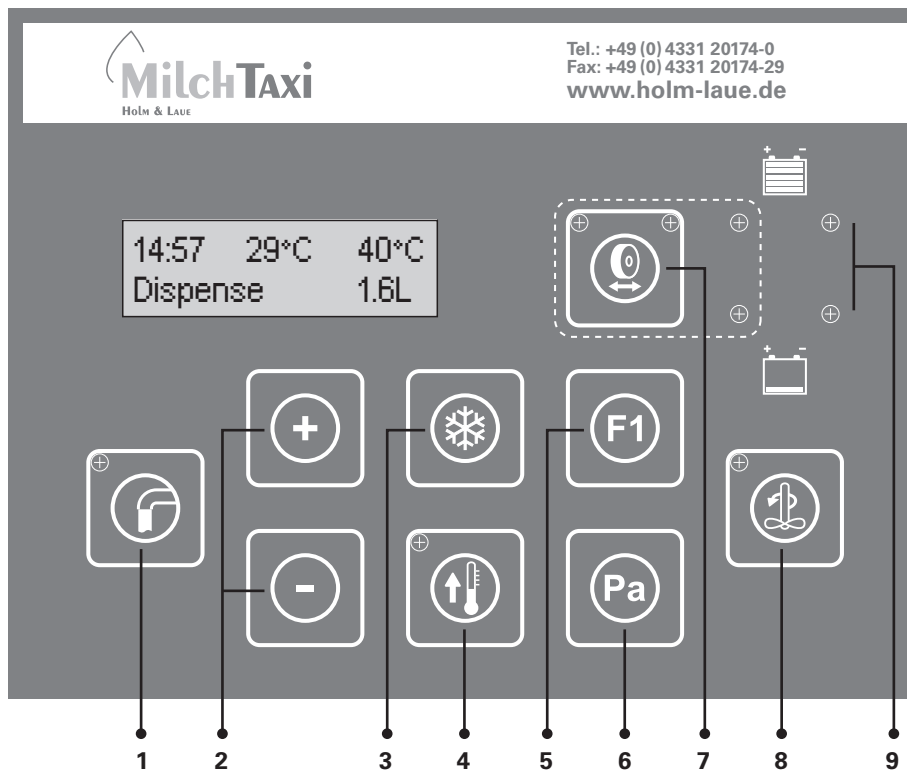


## Betjeningspanel

MælkeTaxa'en har et "tekniskab", hvor alle de tekniske dele befinder sig. Ovenpå tekniskabet er display'et placeret. Afhængigt af model er ikke alle taster aktiveret. Kun på en MælkeTaxa med pasteurisering og E-drive er alle funktioner aktive.

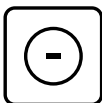
På de følgende sider forklares display'ets vigtigste funktioner.

1	Pumpetast
2	Plus- og minustaster
3	Køletast
4	Varmetast
5	Funktionstast F1
6	Pasteur-tast
7	E-drive-tast
8	Mixertast
9	Batterivisning





Med **pumpetasten** aktiveres pumpen vedvarende. Den afbrydes igen med pumpetasten. (Knappen i håndtaget aktiverer den tidsstyrede pumpe). Kontrollampen lyser så snart pumpen kører.



**Plus- og minustasterne** har flere funktioner. Fx kan man ændre udfodringsmængden til enkelte kalve.



**Køletasten** sætter den manuelle køling af mælken i gang (kun tilgængelig på pasteuriseringsmodellen).



Kort tryk på **varmetasten** starter opvarmning af mælken. Kontrollampen lyser, så snart opvarmningen er påbegyndt.



**Funktionstasten F1** har forskellige anvendelser.



**Pasteur-tasten** bruges til at programmere pasteuriseringen eller ved et kort tryk at starte en manuel pasteurisering.



**Mixertasten** bruges til at aktivere mixeren, når der skal opblandes mælkepulver. Kontrollampen lyser, når mixeren kører.



**E-drive-tasten** bruges til at vælge hastigheden for fremdriften. Når den venstre lyser, signaleres langsom gang. Den højre lampe lyser ved hurtig gang.



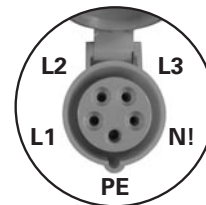
Kontrollampen for batterierne indikerer afladet batteri (rød, nederst) og fuldt opladet batteri (grøn, øverst). Lamperne til højre vedrører pumpebatterierne. Lamperne til venstre vedrører E-drivet.

## Før ibrugtagning

For at sikre god drift af MælkeTaxa'en, skal du iagttage følgende anvisninger til rummet, hvor MælkeTaxa'en skal være:

### Strømforsyning

Afhængigt af hvilken model MælkeTaxa, du har købt, skal der være strømforsyning med 230 V, 16 A (80 ltr.) eller 400 V, 16 A henholdsvis 2130 V, 32 A (MælkeTaxa'erne 120 – 250 ltr.). Jordforbindelsen for MælkeTaxa'en sikres via nettilslutningen. Desuden skal MælkeTaxa'en tilsluttes til en forskriftsmæssig sikkerhedskontakt.



### Vandforsyning

Vi anbefaler, at der er både varmt og koldt vand. Hvis du anbringer vandhanen i 1,25 meters højde, er der god plads til, at MælkeTaxa'en kan køre ind under, hvilket letter fyldningen meget. Vi anbefaler ligeledes afløb i gulvet, så mælkerester og skyllevand kan afledes.

### Temperatur

Rummet, hvor MælkeTaxa'en skal stå skal være frostsikret, så du undgår frostskafer på MælkeTaxa'en. MælkeTaxa'ens mindste arbejdstemperatur er 3 °C.

### Rengøring

Skyl MælkeTaxa'en grundig før første ibrugtagning, så eventuelle opløsnings- eller rengøringsmidler fjernes.

## Ibrugtagning af MælkeTaxa med pumpe\*

Doseringshåndtaget er ekstraudstyr. Hvis din MælkeTaxa er udstyret med batteridrevet pumpe og doseringshåndtag \*, skal du gøre følgende to ting før ibrugtagning.

### 1. Oplad batteri

På fabrikken blev batteriet fuldstændigt opladet og kontrolleret. Men batteriet kan være blevet afladet under oplagring og transport.

1. Tilslut først MælkeTaxa'en til el nettet.
2. Tænd for MælkeTaxa'ens hovedkontakt.
  - Nu oplades batteriet. Den øverste lampe lyser grønt. Oplad mindst 12 timer den første gang. Vi anbefaler at oplade batteriet hver dag i flere timer, sådan at batteriet altid er fuldt opladet.
  - Så er MælkeTaxa'en klar til brug.

### 2. Kalibrer doseringsmængden

Fremgangsmåden er beskrevet på side 25.

## Tænd for MælkeTaxa'en

Tænd for MælkeTaxa'en på hovedkontakten. I display'et ses allerførst den aktuelle programversion. Efter få sekunder vises den første menu, hvor der øverst vises klokkeslæt, den aktuelle temperatur i tanken og den indstillede måltemperatur. I nederste række vises den indstillede doseringsmængde (hvis MælkeTaxa'en har en doseringspumpe). Mængdeangivelsen skal indstilles via en kalibrering af pumpetiderne (se side 25).

Display'et virker også (ved hjælp af det indbyggede batteri) selv om MælkeTaxa'en ikke er tilsluttet elnettet. Lyset i display'et går ud efter ca. 20 minutter, hvor du ikke har trykket på nogen af tasterne. Ved første tryk på en tast tændes lyset igen.

06:35	29°C	40°C
Dispense		1.6L

\* Ekstraudstyr

## Funktionstasten F1

Når du trykker kortvarigt på **funktionstasten F1**, gemmes de værdier, som er blevet ændret i forskellige menuer og funktioner. De præcise funktioner omtales efterhånden i de forskellige kapitler. I hovedmenuen viser display'et fx dette:

06:35	29°C	40°C
Dispense		1.6L

### Indstilling af klokken:

1. Tryk på **funktionstasten F1** i tre sekunder i hovedmenuen.

Så kommer du til indstilling af klokkeslættet. Følgende display vises:

Indstilling
Klokken 13:15:23

2. Aktivér cursoren med **funktionstasten F1** og lad cursoren flytte sig mod højre med gentagne tryk på **funktionstasten F1**.
3. Ændr tiderne med **plus- og minustasterne**.
4. Tryk på **funktionstasten F1** igen i tre sekunder for at komme tilbage til hovedmenuen.



## Oprør mælkepulver med mixeren



### FARE!

#### Fare for skader som følge af roterende maskindele!

- Før du oprører mælkepulver, skal låget lukkes. Tryk først derefter på tasten.
- Kontrollér først om mælkepulveret er helt opblandet, når mixeren er stoppet helt.
- Funktionerne mixning og opvarmning virker kun, når der er noget i tanken. En føler i tanken mærker, hvis der er for lidt i tanken og giver en fejlmelding i display'et: "Beholder tom".



### OBS!

- Tage altid hensyn til, hvad mælkepulverproducenten anbefaler vedrørende den nødvendige blandetemperatur.
- Tag højde for eventuel nedkøling af mælken i mælkeskålen – specielt om vinteren.
- Kontroller til sidst, om mælken har den ønskede temperatur og regulér eventuelt med koldt eller varmt vand.
- Du kan også aktivere varmelegemet\* ved hjælp af **opvarmningstasten** og opvarme mælken på den måde. Læs om det på side 22.
- Fyld tanken mindst halvt op i forhold til tankens maksimale arbejdsvolumen.

\* Ekstraudstyr

### **Oprøring af mælkepulver:**

1. Sæt stikket i væggen til elnettet og tænd for MælkeTaxa'ens hovedkontakt.
2. Fyld den ønskede mængde varmt vand i MælkeTaxa'ens beholder. Fyld mindst halvt op for at undgå kraftig sprøjtning.
3. Tilsæt til sidst den ønskede mængde mælkepulver i beholderen.
4. Luk låget, når tanken er mindre end halvt fuld for at undgå kraftigt sprøjtning af mælk, når den meget kraftige mixer aktiveres.  
→ Der skal mindst være 30% mælk i forhold til tanken maksimale arbejdsvolumen.
5. Sæt mixeren i gang med **mixertasten**.  
→ Når mixeren er aktiv lyser lampen i display'et.
6. Når mælkepulveret er opløst, så sluk for mixeren ved at trykke på **mixertasten**.  
→ Lampen i display'et slukkes.

### **Hvis mælkepulveret ikke er tilstrækkeligt opløst:**

7. Luk låget.
8. Aktivér mixeren igen.

## Opvarmning af komælk med varmelegemet\*

Når varmelegemet er aktivt lyser der en lampe, og der vises anden information i display'et. Når den indstillede temperatur nås, fortsætter lampen i display'et med at lyse, mens varmelegemet automatisk slukkes. Varmelegemet eftervarmer automatisk, når mælken nedkøles til under den indstillede temperatur. Varmelegemet opvarmer hele tankbunden og forhindrer derved en for stærk varmeudvikling, som kan føre til påbrænding af mælken.

Under opvarmningen rører mixeren i mælken en gang imellem. Derved får MælkeTaxa'en en bedre varmeevne, og faren for påbrænding af mælken reduceres.



### FORSIGTIGT!

#### Fare for skader som følge forbrændinger og skoldninger.

- Luk låget før opvarmning af mælken og tryk først derpå på varmetasten.
- Funktionerne omrøring og opvarmning virker kun, hvis der er væske i tanken. Føleren mærker, hvis der er for lidt væske i tanken og der kommer en fejlmelding i display'et (Visning: "Tom beholder").



### OBS!

- Hold øje med hvor lang tid opvarmningen af mælken tager. Når beholderen er fyldt til den maksimale arbejds kapacitet, varer det ca. 30 minutter at opvarme mælken 10 °C.
- Vær i sær om vinteren opmærksom på, om mælken nedkøles for meget i mælkeskålen.
- Mixerens køber i intervaller få sekunder ad gangen under opvarmningen.



### OBS!

- Under brugen af varmelegemet kan der komme lette aflejringer af mælk på tankbunden. Efter hvert brug skal tanken gøres ren med et egnet rengøringsmiddel (fx JokerCleaner) og en børste.

\* Ekstraudstyr

### **Opvarmning af komælk:**

Indstilling af mælkens ønskede sluttemperatur:

1. Tryk på opvarmningstasten i 3 sekunder  
→ Display'et viser meldingen "Temp. indstilling"
2. Den ønskede sluttemperatur kan nu indstilles med **plus- og minustasterne**.

Gem temperaturværdierne:

3. Tryk på **opvarmningstasten** i 3 sekunder.  
→ Den indstillede temperatur gemmes. Du kommer tilbage til den tidligere display-visning.  
→ Den ny temperatur vises øverst til højre i display'et.

Denne procedure skal ikke gennemføres hver dag. Normalt bevares den indstillede temperaturværdi.

### **Afbryd opvarmningen:**

1. Tryk på opvarmningstasten  
→ Lampen slukker.

### **Tidsstyret opvarmning:**

Med **pasteurtasten** har du også uden pasteuriseringsfunktionen mulighed for at forudprogrammere starttidspunktet. Følg anvisningerne på side 32 (automatisk pasteurisering).

## Dosering af mælk med pumpe og doseringshåndtag\*

Luk låget til tanken, så snart du har tilberedt mælken, og skub MælkeTaxa'en hen til kalvestalden (80 ltr. til 200 ltr. MælkeTaxa) eller spænd den efter et trækkørretøj, hvis det drejer sig om en 250 ltr.-MælkeTaxa. Der er flere muligheder for at fylde mælken i spand eller mælkeskål:

1. Manuel udfodring med pumpetasten.

For at trykke pumpen til eller fra, skal du trykke kort på pumpetaste. Når pumpen kører lyser lampen i pumpetasten.

2. Automatisk mængdestyring.

I venstre håndtag på MælkeTaxa'en (80 ltr. – 200 ltr.) er der også en doseringsknap, som udløser en forud indstillet mælkemængde til udfodring i mælkeskålen. På 250 ltr.-modellen befinder denne knap sig på fjernbetjeningsboksen. Når du trykker én på knappen, bliver den indstillede mængde uddoseret. Et nyt tryk på knappen standser uddoseringen.

3. Automatisk mængdestyring ved hjælp af fjernbetjeningen..

Vælg den ønskede mængde med Plustasten. Tallene er fortløbende. For at udløse dosering skal du trykke på pumpetasten. Et nyt tryk på knappen standser uddoseringen



\* Ekstraudstyr

## Kalibrering af automatisk dosering

Inden du kan indsætte mængdestyringen, skal du kalibrere og programmere de ønskede udfodringsmængder. Fyld først mælk eller vand i MælkeTaxa'en (ca. 50 ltr.) og vær klar med en spand. Nu kan du indstille 5 forskellige doseringsmængder.

### Indstilling af udfodringsmængden har to trin

Tryk i 3 sekunder på pumpetasten.

→ I display'et vises: **Kalibrering, Start med F1.**

**1.** Kalibrer først gennemløbsmængden.

Tryk først på **F1-tasten**. Følgende information kommer frem: **5 l. container, F1 to continue.**

Hold en spand under doseringshåndtaget. Efter tryk på F1-tasten pumpes vand eller mælk i spanden. Mål mængden. Skriv nu den målte mængde i display'et ved at rette i den mængde, der står i display'et. Brug **plus- og minustasterne**.

Bekræft det indtastede v ed at trykke på **funktionstasten F1**. Du kan eventuelt gentage proceduren.

## 2. Indstilling af doseringsmængden.

Efter display-visningen **“Kalibrere, Start med F1”** kommer du ved hjælp af **plus- og minustasterne** frem til indstilling af pumpetiderne. Her kan du indstille fem forskellige doseringsmængder.

Med **funktionstasten F1** aktiverer du cursoren i mængdevisningen. Når cursoren blinker, kan du ændre mængderne med **plus- og minustasterne**.

---

*TIP: Et kort tryk på **plus- og minustasterne** ændrer decimalplaceringen. Et langt tryk ændrer visningen til hele litertal.*

---

Bekræft den ønskede værdi med **funktionstasten F1**.

For at forlade kalibreringsprogrammet, skal du holde **pumpetasten** ind i 3 sekunder.

## Udfodring af mælk med automatisk dosering

### Modelle 80 ltr. – 200 ltr.:

1. Tag doseringshåndtaget ud af tilbageløbsmuffen til tanken og sving håndtaget sideverts ind i doseringspositionen. Dette er især en mulighed, når spandene er placeret på en lige række.

Eller...

Når spandene er placeret for højt, for lavt eller ikke umiddelbart kan nås med MælkeTaxa'en, kan du tage doseringshåndtag ud af holderen og holde den i hånden.

2. Vælg den ønskede doseringsmængde med plus- og minustasterne.



3. Tryk derpå kort på tasten i det venstre håndtag, og den ønskede mængde mælk doseres nu ud. Når pumpen kører lyser lampen i pumpe-tasten.

### Dosering med den radiostyrede fjernbetjening\*

Hvis din MælkeTaxa er udstyret med en fjernbetjening i doseringshåndtaget, kan du vælge doseringsmængderne med **plustasten**. Udfodringsmængderne vises blot som tal fra 1 til 5 (svarende til de indstillede pumpe-tider i kalibreringen). Når der skiftes doseringsmængde lyser disse tal op kortvarigt.

Til forskel fra i display'et kan du her kun ændre mængderne i stigende retning. Efter trin 5 kommer igen trin 1.

→ Start udpumpningen af mælken ved hjælp af fjernbetjeningen. Så lyser doseringstrinnet ganske kort og svagt.



#### OBS!

- Sørg for, at tilbageløbsventilen i doseringshåndtag lukker korrekt. Halmrester kan eventuelt sætte sig fast og gøre ventilen utæt.
- Det kan også ske, at der kommer luft i slangen, og at mælken falder tilbage i slangen. Dette kan betyde, at den indstillede doseringsmængde ikke er korrekt.

\* Ekstraudstyr

## Pasteurisering af mælk\*

Hvis din MælkeTaxa er udstyret med en pasteuriseringsenhed, kan du reducere mælken kimindhold betydeligt. Efter pasteurisering er kimtallet reduceret til under 0,5 % af det oprindelige. Dette er grundlaget for en sund kalvefodring.



### FARE!

#### Fare for forbrændinger og skoldninger!

- Når ekstraudstyret "opvarmning" eller "pasteurisering" kan mælken og tanken blive kraftigt opvarmet. Ved berøring kan man blive forbrændt eller få skoldninger. Lad være med at røre ved den varme tank og den varme mælk.



### OBS!

- Pasteuriseringsfunktionen er udelukkende beregnet til behandling af mælk til kalve.
- Enhver anden anvendelse betyder bortfald af garantien. Holm & Laue og Calvex påtager sig intet ansvar for skader på personer eller ting, der opstår som følge af u hensigtsmæssigt brug af pasteuriseringsfunktionen.



### OBS!

#### Forbudt at bruge råmælk til pasteurisering!

- Råmælk har en anden proteinstruktur end almindelig komælk. Disse proteiner kan denaturere ved opvarmning. Det betyder kvalitetstab, og mælkedele kan sætte sig fast i tanken eller brænde på. Aflejringerne kan overbelaste varmelegemerne, så de holder op med at fungere. Derfor hæld ikke råmælk med mere end 15% tørstof i MælkeTaxa'en. Eventuelle aflejringer skal straks fjernes.



### OBS!

#### Forbudt at pasteurisere mælken flere gange

- Under pasteurisering af mælken sænkes pH en smule. En gentagen pasteurisering af mælken kan betyde væsentlige kvalitetsforringelser. Fx kan mælken danne smør.

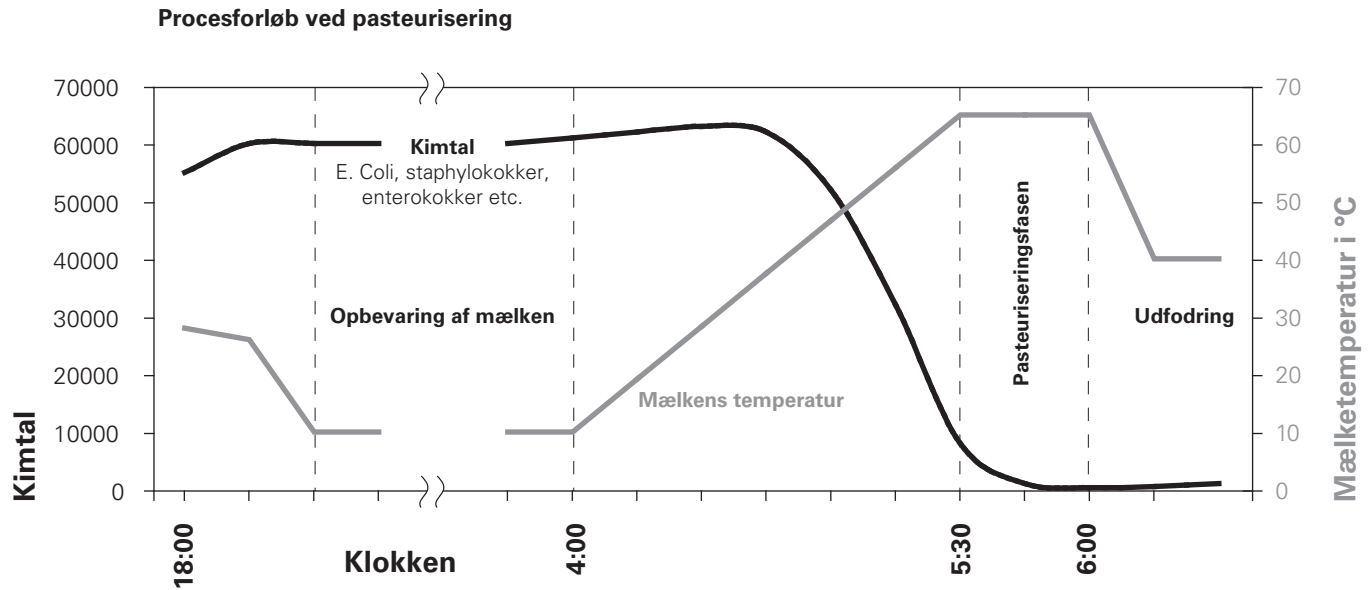
\* Ekstraudstyr



## OBS!

- Fyld tanken op til mindst det halve af den maksimale arbejdskapacitet. Kølekappen kan tjene som niveauindikator. Den skal have kontakt med mælken i fuld højde.

PasteuriseringsMælkeTaxa'en er en batch-pasteuriserer. Det vil sige, at den pasteuriserer hele mælkemængden i én arbejdsgang ved 64 °C i 35 minutter. Du behøver ingen andre beholdere eller apparater til at oplagre eller transportere mælken. I nedenstående figur er vist et eksempel på en typisk pasteuriseringskurve med tilsvarende kimudvikling:



## Start pasteurisering manuelt

### Forbered manuel pasteurisering:

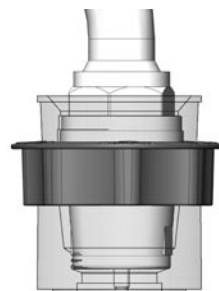
1. Læg slangen tæt omkring tanken.
2. Sæt doseringsarmen fast ved at sætte tilbageløbsventilen i holderen ved tanken, idet du skubber sikkerhedsringen ved gummimuffen opad. Så bliver der ikke suget luft ind. Sådan luftindtag kan under visse omstændigheder forårsage kraftig skumdannelse.
3. Sæt vandslangen med koldt vand til koblingen, hvor der står "COLD IN" og åbn helt for vandet.
4. Låg låget.
5. Tryk på pasteur-tasten for at starte den manuelle pasteurisering. Pasteuriseringen følger et fast tids- og temperaturforløb.

Efter aktivering af pasteuriseringen står der dette i display'et:

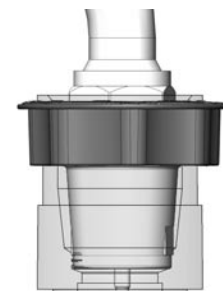
17:15	29°C	64°C
Pasteurisering		

### Under forløbet:

Under opvarmningsfasen blinker lampen i **opvarmningstasten**. Under pasteuriseringsfasen kommer der et ur frem, der tæller ned og viser resttiden for pasteuriseringsforløbet. Efter pasteuriseringen køler MælkeTaxa'en automatisk mælken ned, hvilket vises med et **K** i display'et.



*Sikkerhedsring nede –  
doseringsarmen ikke fixeret*



*Sikkerhedsring oppe –  
doseringsarm fixeret*

Under pasteuriseringen kører mixer og pumpe i bestemte intervaller, så der sikres en ensartet pasteurisering af al mælken.

Efter pasteuriseringen (35 minutter ved 64 °C) bliver mælken automatisk nedkøles med koldt vand. Du kan indstille den ønskede sluttemperatur i pasteuriseringsmodus med **plus- og minustasterne**.

Det er en god ide at nedkøle mælken til drikketemperatur, så det ikke er nødvendigt senere at opvarme mælken til drikketemperatur.

Efter velgennemført pasteurisering vises meddelelsen "**PA OK**" i display'et. MælkeTaxa'en holder automatisk den indstillede temperatur eftervarmer om nødvendigt (hvilket kan ses af en blinkende lampe i opvarmningstasten).



### **OBS!**

#### **Pasteuriseringens varighed**

- Hele forløbet inklusive opvarmningsforløb, pasteuriseringsfasen og nedkøling kan vare 1,5 til 3 timer alt afhængigt af, hvor fyldt tanken er. En god tommelfingerregel er, at det varer ca. 30 minutter at hæve mælkens temperatur 10 °C, hvis tanken er fuld.

#### **Afbryd den manuelle pasteurisering:**

1. Tryk på **pasteur-tasten**.  
→ Der kommer et spørgsmål i display'et, om du er sikker på, at du vil afslutte pasteuriseringen.
2. Bekræft med **funktionstasten F1**.

## Start pasteurisering automatisk

Du kan programmere op til tre automatiske starttidspunkter for pasteurisering. Det er især nyttigt, når mælken ikke skal pasteuriseres straks efter ifyldning i tanken; fx når aftenmælken skal pasteuriseres natten over, så den står klar til udfodring om morgenen.

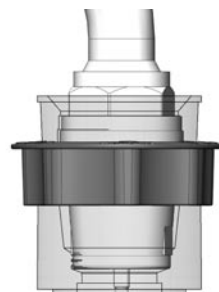
### Forberedelse af automatisk pasteurisering:

1. Læg slangen tæt omkring tanken.
2. Sæt doseringsarmen fast ved at sætte tilbageløbsventilen i holderen ved tanken, idet du skubber sikkerhedsringen ved gummimuffen opad. Så bliver der ikke suget luft ind. Sådan luftindtag kan under visse omstændigheder forårsage kraftig skumdannelse.
3. Sæt vandslangen med koldt vand til koblingen, hvor der står "COLD IN" og åbn helt for vandet.
4. Luk låget.
5. Tryk på pasteur-tasten i 3 sekunder for at starte programmere starttiderne.

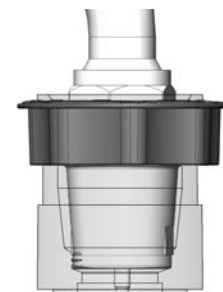
Display'et viser følgende:

A:00:00	B:00°C
C:00:00	D:00°C

Værdien A viser starttidspunktet for opvarmningen. For at indsætte det ønskede tidspunkt, skal du gøre følgende:



*Sikkerhedsring nede –  
doseringsarmen ikke fixeret*



*Sikkerhedsring oppe –  
doseringsarm fixeret*

6. Tryk kort på **pasteur-tasten**. Med plus- og minustasterne kan du nu indstille timetallet.

---

*TIP: Kort tryk på **plus- og minustasterne** ændrer "enerne," og et langt tryk ændrer "tierne" på timetallene og minuttallene.*

---

7. Bekræft det indtastede med **funktionstasten F1**. Angiv nu de ønskede minuttal for starttidspunktet.

8. Bekræft igen dit vælg med **funktionstasten F1**.

Værdien B er den sluttemperatur, som mælken skal køles ned til efter pasteurisering. Det kan fx være 15 °C, hvis du vil opbevare mælken i længere tid. Tast fx 40 °C ind, hvis du vil udfodre mælken lige efter pasteurisering. Så er det ikke nødvendigt med fornyet opvarmning af mælken.



### OBS!

- Den egentlige pasteuriseringsfase (tid og temperatur) kan ikke ændres. Disse værdier er lagt ind i servicemenuen og kan under ingen omstændigheder ændres, fordi det ville kunne kompromittere selve pasteuriseringen.

Hvis mælken efter pasteurisering først skal opbevares nedkølet og derefter opvarmes til drikketemperatur, så skal du vælge under B en lav temperatur, fx 15 °C. (Nedkølingstemperaturen skal være over temperatur på det kolde vand – mindst 8 °C).

I værdien C kan du indsætte et tidspunkt for, hvornår mælken igen skal opvarmes. Under D programmerer du den ønskede drikketemperatur.



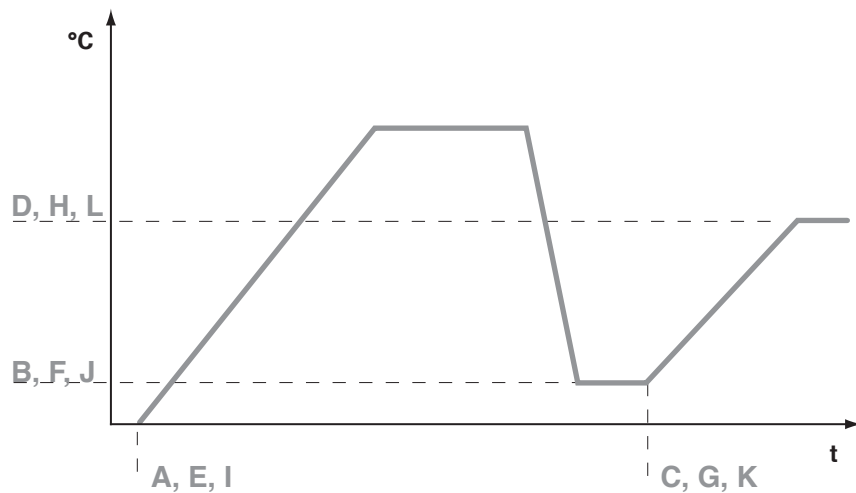
### OBS!

- Husk også her at tage højde for, at en fyldt MælkeTaxa bruger ca. 30 minutter til at opvarme mælken 10 °C. Er tanken mindre fyldt, går det tilsvarende hurtigere. Sættes C til 00:00 vil der ikke ske en automatisk opvarmning.

9. Tryk igen på **pasteur-tasten** for at deaktivere cursoren.

10. Ved igen at trykke på **funktionstasten F1** kan du indstille den næste automatiske pasteurisering. Fremgangsmåden er som beskrevet ovenfor.

På denne måde kan du programmere op til tre automatiske pasteuriseringsstarter (A, B, C, E – E, F, G, H – I, J, K, L). Nedenfor er vist en temperaturkurve, som viser disse punkter.



11. Afbryd programmeringen af pasteurisering ved at trykke på pasteur-tasten i 3 sekunder.

## Eksempler på programmering

Vi viser her tre eksempler på programmering af pasteuriseringen.

### 1. eksempel

Mælken malkes om aftenen og skal pasteuriseres og stå klar til udfodring næste morgen:

**Klokken 04:00** begynder MælkeTaxa'en at opvarme mælken. Ved halvt fyldt beholder og en starttemperatur på 15 °C varer det ca. 1,5 timer, indtil temperatur er 64 °C. Nu holder MælkeTaxa'en denne temperatur i 35 minutter og nedkøler derefter til en **drikketemperatur på 40 °C**. Mælken er klar til udfodring mellem klokken 06:00 og 06:30.

A:04:00	B:40°C
C:00:00	D:00°C

### 2. eksempel

Mælken skal pasteuriseres efter morgenmalkningen og derefter nedkøles til **15 °C**. Om eftermiddagen skal mælken automatisk opvarmes til drikketemperatur. **Klokken 08:00** begynder MælkeTaxa'en at opvarme mælken. Ved fuld beholder og en udgangstemperatur på 25 °C varer det to timer, inden mælken har nået 64 °C. Nu holder MælkeTaxa'en denne temperatur i 35 minutter og køler til sidst mælken ned til en **opbevaringstemperatur på 15 °C**. **Klokken 15:00** opvarmes mælken igen til en drikketemperatur på **40 °C**. Det betyder, at mælken står klar til udfodring omkring kl. 16:30.

E:08:00	F:15°C
G:15:00	H:40°C

### 3. eksempel

Mælken skal ikke pasteuriseres, men bare opvarmes om morgene:

Varmelegemet begynder **klokken 04:00** at varme mælken op til **39 °C**. Pasteuriseringen er afkoblet ved at programmere **I:00:00** og **J:00 °C**.

I:00:00	J:00°C
K:04:00	L:39°C

## Opvarmning og pasteurisering af komælk med varmtvandsopvarmning\*



### FORSIGTIGT!

#### Fare for forbrændinger og skoldninger.

- Luk låget før opvarmning af mælken og tryk først derefter på opvarmningstasten.
- Vand, der lukkes ud, kan være varmt og give skoldninger.



### OBS!

#### Maksimal vandtemperatur

- For at sikre, at mælken ikke brænder fast på kølerspiralen / varmtvandsveksleren, må indgangsvandet maksimalt være 72 °C. Hvis indgangsvandet er varmere end det, er det nødvendigt med en forblander, der regulerer temperaturen.

Funktionen varmtvandsopvarmning er indbygget fra fabrikken. Enkelte parametre kan tilpasses individuelt af Calvex i forbindelse med ibrugtagning. Hvis der senere hen sker ændringer i forskellige parametre (fx indgangsvandtemperatur) så kontakt Calvex.

Den generelle måde at håndtere MælkeTaxa'en på ændres ikke ved muligheden for varmtvandsopvarmning. Den almindelige brugervejledning med hensyn til opvarmning og pasteurisering af mælken er fortsat gyldig.

### Klargøring til varmtvandsopvarmning

Under opvarmningen skal MælkeTaxa'en stå tilsluttet til elnettet. Kølerspiralen / varmtvandsveksleren skal være dækket af mælk.

1. Tilslut først vandslangen med varmt vand til **HOT IN** på tanken og luk op for vandet. En vandventil i MælkeTaxa'en forhindrer, at vandet løber ukontrolleret ud.
2. Sæt også en vandslange på koblingen ved **HOT OUT**. Så kan du udnytte afgangsvandet til andre formål (drikkevand til køerne, rengøring af malkestald m.v.).

\* Ekstraudstyr

## Start varmtvandsopvarmning

1. Luk låget og tryk på **opvarmningstasten**.
2. Hvis du vil afslutte opvarmningen før tiden, så tryk på **opvarmningstasten**.  
→ Temperaturen i tilgangsvandet måles med en føler, og temperaturen vises i display'et i nederste række (fx 65 °C).

15:30	18°C	40°C
Opvarmning		65°C

## Vandsparefunktion

Normalt kommer den elektriske opvarmning ikke i funktion, hvis der er tilstrækkelig temperatur på det varme vand. Hvis varmtvandstemperaturen ikke er tilstrækkeligt høj (for lille forskel i temperatur mellem det varme vand og tankens temperatur) bliver den elektriske opvarmning automatisk aktiveret.

## Opstart af varmtvandsopvarmning

1. Afbryd opvarmningen ved at trykke på **opvarmningstasten**.
2. Hvis du trykker på **opvarmningstasten** igen aktiverer du varmtvandsopvarmning igen.

## Køling af mælk\*

PasteuriseringsMælkeTaxa'en er udstyret med en kølerspiral. Gennem den kan mælken afkøles med koldt vand. Man kan også få en dobbeltvægget tank, som køler mælken udefra.

### Klargøring til mælkekøling

1. Sæt først vandslangen på slangekoblingen **COLD IN** på tanken og åbn for vandet. En vandventil i MælkeTaxa'en forhindrer ukontrolleret afløb af vand.
2. Sæt også en vandslange på den anden kobling, hvor der står **COLD OUT**. På den måde kan du anvende afgangsvandet til andre formål (drikkevand til køerne, rengøring af malkestald m.v.).

Den elektroniske styring tillader en kontinuerlig nedkøling af mælken. MælkeTaxa'en prøver på at holde den indstillede temperatur gennem efterkøling. På den måde afkøles også mælk, som hældes i tanken senere (fx ved automatisk ifyldning fra malkebotter), og opvarmning forhindres, hvis udetemperaturen er høj.

### Indstilling af køleparametrene:

1. Hold først **køletasten** nede i tre sekunder. Den første parameter er den ønskede opbevaringstemperatur, som mælken skal køles ned til.
2. Indstilling den ønskede opbevaringstemperatur med **plus- og minustasterne**. Som regel er en temperatur på 15 °C nok til at holde mælken frisk i 12 timer. Hvis du ønsker en lavere temperatur, stiger vandforbruget betydeligt.

Køletemperatur  
16°C

\* Ekstraudstyr

3. Når du trykker på **funktionstasten F1** kommer du til den næste parameter. Køleforsinkelsen sørger for, at kølingen først begynder en vis tid efter den første tankfyldning (når der er nået en vis fyldning). På den måde forhindres unødvendig nedkøling af små mælkemængder (fx ved malkerbottes). Indstil også den værdi med **plus- og minustasterne**. Hvis du vil begynde at køle mælken straks, skal du sætte værdien til 0.

Køleforsinkelse  
30 min

4. Den næste parameter, efterkøling, programmerer temperatursforskellen, indtil der igen køles på mælken. Formålet med det er ligeledes at spare på vandet, fordi kølingen på den måde kører i intervaller fremfor kontinuerligt.

Efterkøling  
5°C

5. Kølingen kan bringes til standsning et vist tidsrum før pasteuriseringen begynder. På den måde forhindres, at den nedkølede mælk igen skal opvarmes med højt energiforbrug til følge.

Autostop for past.  
60 min



### OBS!

- Lad være med at sætte opbevaringstemperaturen for lavt. Når forskellen mellem den ønskede mælketemperatur og kølevandets temperatur er for lille (mindre end 5 °C) bruges der meget vand til nedkølingen.
- Når temperatursforskellen er for lille, kan den ønskede temperatur ikke opnås. I sådan et tilfælde afbrydes kølingen automatisk efter et vist tidsrum.

**Begynd kølingen:**



### FARE!

**Fare for skader som følge af roterende maskind dele.**

- Luk låget før nedkøling.
- Sørg for, at vandslangen er tilkoblet og at vandhanen er åben.

1. Tryk på **køletasten** for at starte vandnedkølingen. (Vandventilen åbner og mixeren kører i intervaller for at sikre en ensartet køling).  
→ Kølefunktionen kan standses ved at trykke kortvarigt på **køletasten**.

## Display-visninger under kølingen

Under kølingen vises der forskellige display-visninger, som forklares her:

Når du trykker på **køletasten**, fremkommer denne display-visning. MælkeTaxa'en venter på den første ifyldning (føleren skal kunne mærke væske).

Køling	16°C
Tom beholder	

Den viste temperatur er den indstillede køletemperatur. Så snart beholderen er fyldt (føleren mærker væske) begynder nedtælling til kølestart.

Køling	16°C
Start om 72 min	

Når MælkeTaxa'en køler aktivt, vises denne tekst i display'et. Værdierne i anden række viser den aktuelle temperatur i mælken i tanken.

Køling	16°C
Køling	30°C

Kølepausen begynder, når den ønskede køletemperatur er opnået. MælkeTaxa'en måler fortsat temperaturen. Når mælkens temperatur igen stiger (når der kommer mere mælk i beholderen eller som følge af høj udetemperatur) efterkøler MælkeTaxa'en automatisk.

Køling	16°C
Kølepause	19°C

Nå ventetiden før pasteuriseringsstart ("Autostop før pa"), viser nedtællingen den resterende tid til pasteuriseringsstart. I øverste række vises først klokken og dernæst den aktuelle temperatur af tankmælken.

18:30	19°C
Past. Om 125 min	

## Køling med kølekappe



### **OBS!**

- Der er en overtryksventil ved kølekappen. Er trykket i kølekappen mere end 1 bar, åbner der en ventil og der lukkes vand ud, så kølekappen ikke ødelægges.

Forløb og indstilling af pasteuriseringen er ens for begge modeller (kølespiral / dobbeltvæg).  
Placér altid MælkeTaxa'en på et gulv med afløb, når MælkeTaxa'en køler.

## Brug af ko-sonde\*



### FORSIGTIGT!

#### Fare for skader med ko-sonden

- Koens spiserør kan beskadiges, når ko-sonden føres ind.
- Når sonden er ført ned i vommen, skal du foretage en lugtkontrol (syrlig lugt strømmer ud af sonden).
- Rådfør dig med dyrlægen om, hvorvidt det er nødvendigt at bruge ko-sonden.
- Sørg for at overholde nationale love og bestemmelser.
- Lad en dyrlæge instruere dig grundigt i brugen af sonden.



### OBS!

- Pakningen ved mixeren og pumpen kan udsættes for ekstra hurtig nedslidning, afhængigt af hvilke tilsætningsmidler du evt. måtte bruge.

## Vælg den rigtige sondeløsning

- Til at forebygge mælkefeber, kan det være fornuftigt at give koen en speciel mineralopløsning (calcium m.m.) indenfor de første 4 timer efter kælvning – eller endnu bedre indenfor de første 2 timer.
- Opløsning skal opblandes i lunkent vand efter producentens anvisninger. MælkeTaxa'en kan mixe og opvarme blandingen.

\* Ekstraudstyr

## Giv sonde med MælkeTaxa'en

1. Fixer den ko, som skal sondes i et fanggitter.
2. Før sonden langsomt ned i spiserøret på koen. Fixer næseklemmen, når sonden er på plads, sådan at sonden forbliver på plads.  
→ Ved hjælp af lugtekontrollen kan du sikre dig, at sonden er kommet på plads i vommen. Hvis ikke der straks kommer en syrlig lugt ud af sonden, så blæs med munden luft ind i sonden. Så kan en anden person normalt tydeligt høre en boblen i vommen ved at lytte til "hungergruben".
3. Begynd nu at pumpe opløsningen ind.
4. Dosér først en mindre mængde med MælkeTaxa'en (ca. 5 ltr.). Hvis koen opfører sig unormalt (er ved at kvæles) skal placeringen af ko-sonden kontrolleres igen.  
→ Når alt er ok, kan du pumpe opløsningen ned i vommen.



### **FORSIGTIGT!**

- Mens opløsningen pumpes ind, skal koen løbende observeres. Hold straks inde, hvis der sker noget uventet.

## Batteridrevet E-drive\*

Hvis din MælkeTaxa'en er udstyret med E-drive, er det let at køre med fyldt MælkeTaxa'en også selv om det går opad. E-drivet er monteret på forakslen. Ligesom med doseringspumpen er du helt uafhængig af en ekstern strømforsyning, fordi der er et batteri.

E-drivet gør det muligt at køre i to hastigheder. Når du tænder for hovedkontakten bliver den langsomme hastighed automatisk valgt. Det er let at skifte mellem hurtig og langsom hastighed ved hjælp af **E-drive-tasten**. Langsom gang vises ved den venstre lampe i E-drive-tasten og hurtig gang ved den højre lampe.

Ved hjælp af E-drive-knappen i højre håndtag kan du vælge mellem forlæns og baglæns kørsel. Hvis du trykker knappen fremad (mod uret), kører MælkeTaxa'en fremad. Trykker du knappen tilbage (i urets retning), kører MælkeTaxa'en baglæns.

Du kan regulere hastigheden ved at trykke mere eller mindre på E-drive-knappen.

Fremdriftsakselen er udstyret med en motorbremse. Det betyder, at MælkeTaxa'en bliver stående, når E-drive-knappen ikke aktiveres.

Der er en integreret **batterisparer**. Så snart batteriniveauet er nede i det røde område, slår MælkeTaxa'en automatisk om til langsom gang for at forhindre en hurtig afladning af batteriet. Den hurtige gang kan ikke vælges, når batteriet er i det røde område. I den situation skal du straks genoplade batteriet, så batterisparefunktionen ophæves, så du igen kan køre i begge hastigheder.

\* Ekstraudstyr



### **ADVARSEL!**

#### **Fare for skader hvis MælkeTaxa'en vælter**

- MælkeTaxa'en er monteret på et rullechassis, så mælken kan skubbes eller køres automatisk hen til kalvene. Beholderen kan vælte på ujævn grund og beskadige andre personer. Kvæstninger, snitsår og andre skader kan blive konsekvensen.



### **OBS!**

- Så længe MælkeTaxa'en er tilsluttet strøm fra elnettet, er E-drive-funktionen blokeret og kan ikke bruges.

Hvis du får brug for at flytte MælkeTaxa'en uden E-drivet, så kan du afbryde motorbremsen. Så skal du fjerne plastikkappen, der sidder på den forreste akselkappe og afbryde bremsen ved at trykke på den arm, som sidder der. For at flytte MælkeTaxa'en skal du afbryde for hovedkontakten.

## Batterieanzeigen

Batteriernes opladningsniveau vises uden tilslutning til elnettet i display'et. Lamperne i venstre side af batteritasten viser opladningsniveauet for batteriet til E-drivet \*. Lamperne i højre side viser opladningsniveauet for batteriet til pumpen\*.

Når batterierne er fuldt opladede blinker den tilsvarende øvre, grønne lampe. Ved lav opladning lyser de nederste, røde lamper. Når batterierne er helt flade, kommer der desuden også en information i display'et. For at undgå en fuldstændig afladning af batteriet, holder pumpen på et tidspunkt op med at fungere, når batteriet aflades.

Vi anbefaler, at batterierne oplades dagligt; dog senest når den røde lampe lyser. Det gør du ved at sætte MælkeTaxa'en til elnettet og tænde for hovedkontakten. Det kan tage op til 3 timer for at lade batterierne helt op. Under pasteurisering \* bliver pumpe og dermed også batteriet stærkt belastet. Her er det nødvendigt at oplade batterierne fuldstændigt efter hver pasteurisering.

Når MælkeTaxa'en er tilsluttet elnettet, lyser eller blinker de grønne lamper og viser derved, at batterierne er under opladning. Lamperne viser altså ikke i denne situation, at batterierne ikke er fuldstændigt opladede.

\* *Ekstraudstyr*

Ud fra tallene i tabellen nedenfor kan din servicemand afgøre, om batterierne har deres oprindelige funktionsevne.

<b>Batteristatus</b>	<b>Visning</b>	<b>U2</b>	<b>U1</b>
Batteriet helt opladet / Under opladning	Grøn lampe blinker	465	970
Fuldt opladet batteri	Grøn lampe	430	890
Batteri middel opladet		416	870
Batteri næsten afladet	Rød lampe	402	860
Batteri afladet	Rød lampe og information i display'et	391	< 860
Batteriet helt fladt	Rød lampe blinker, information i display, pumpen virker ikke	<390	

## Rengøring



### FARE!

#### Pas på ætsninger fra rengøringsmiddel

- Vær opmærksom på sikkerhedsanvisningerne fra producenten af rengøringsmidlerne.



### PAS PÅ!

#### Fare for beskadigelse af udstyret!

- Pas på ikke at beskadige temperaturføleren nederst i tankvæggen under rengøring. Den kan beskadiges ved kraftig mekanisk påvirkning. Fejlfunction kan blive en konsekvens af beskadigelse.
- Lad være med at gøre MælkeTaxa'en ren med en højtryksrenser. Vandtrykket kan beskadige pakninger. Det kan medføre følgeskader på MælkeTaxa'en, som ikke dækkes af garantien.

### Klargøring til rengøring af MælkeTaxa'en:

1. Tøm MælkeTaxa'en fuldstændigt ved at åbne bundhanen.
2. Tøm slangen. For at gøre det, skal du åbne tilbageløbsventilen i doseringshåndtaget: Træk ud i stiften i tilbageløbsventilen og træk den forsigtigt til siden. I den position forbliver ventilen åben, og mælkerester kan løbe tilbage i slangen. Luk igen for ventilen ved at bringe stiften tilbage i udgangspositionen.



## Rengøring af MælkeTaxa'en:

1. Skyl først MælkeTaxa'en med koldt vand. Fyld derpå varmt vand (max 60 °C) og rengøringsmiddel i tanken. Der skal være mindst 5 cm vand i beholderen. (ca. 20-30 ltr. afhængigt af MælkeTaxa'ens størrelse).
2. Sæt doseringshåndtaget i holderen og lad rengøringsvandet cirkulere. Rengør tanken med en egnet børste.
3. Bagefter tømmer du, som beskrevet ovenfor, tank og slange helt.
4. Efterskyl systemet med rent vand. Også her anbefales det at lade pumpen cirkulere skyllevandet et stykke tid.
5. Der sidder et mælkefilter i udløbet, som kan fjernes efter hver fodring (se foto) og skylles ren, så tilstopning af udløbet undgås.
6. Én gang om ugen skal MælkeTaxa'en rengøres ved at gennemføre en "pasteurisering" med vand og JokerCleaner. Fyld koldt vand i til føleren i tanken er dækket, tilsæt 1% JokerCleaner (1 dl pr. ltr. vand) og tryk kort på pasteur-tasten. Efter pasteuriseringen og nedkøling til 42 °C gøres tanken ren og der efterskylles.



### OBS!

- MælkeTaxa'ens tank skal rengøres ordentligt. Rester af mælk eller rengøringsmiddel kan skade kalvenes sundhed.
- Faste rester på tankbunden skal fjernes fuldstændigt. De kan nemlig opbygges over tid og brænde helt fast. Faste belægninger på bunden kan belaste den elektriske opvarmning mere end normalt og i værste fald give funktionsfejl.

Efter rengøring skal MælkeTaxa'en stilles hen i et frostfrit rum. Tilslut nu MælkeTaxa'en til elnettet og tænd for hovedkontakten, så batterierne oplades.

## Bortskaffelse

Sortér og bortskaf venligst MælkeTaxa'ens indpakning via de normale kanaler. Hvis du vil skille dig af med MælkeTaxa'en på et tidspunkt, så bortskaf den venligst i overensstemmelse med gældende regler. Forhør dig ved de lokale myndigheder om dette. En korrekt bortskaffelse forhindrer skader på miljøet og helbredet.



### **OBS!**

- Lad være med at fjerne batterierne. Dette bliver gjort af fagfolk eller der, hvor MælkeTaxa'en bortskaffes til.
- Lad være med at bortskaffe nogle dele via husholdningsaffaldet.

## Fejlsøgning

I nedenstående tabel er de almindeligste fejlårsager oplistet. Hvis ikke du kan finde fejlkilden selv, så kontakt venligst Calvex:

**Calvex**  
**Holstebrovej 104**  
**7800 Skive**

**Tlf.: 9753 7333**

**E-mail: [calvex@calvex.dk](mailto:calvex@calvex.dk)**



### **FARE!**

**Livsfare og fare for svære forbrændinger, hvis elkablet til MælkeTaxa'en beskadiges eller hvis der er utilstrækkelig jordforbindelse.**

- Hvis MælkeTaxa'en har ekstraudstyr, som skal tilsluttes elnettet (pumpe, batteri, oplader, varmelegeme eller E-drive), skal det sikres at der er jordforbindelse via elstikket.
- Træk straks stikket ud, hvis der opstår en fejl.
- Kun fagfolk bør arbejde med åbent eltronskab i MælkeTaxa'en.

Fejl	Årsag	Udbedring af fejl
<b>Ingen funktion Ingen visning i display</b>	1. Ingen strømforsyning	1. Er ledningen sat i stikket? Er hovedkontakten tændt? Er hovedforsyningen slået fra? Mangler der en fase i strømfor­syningen? Er kablet beskadiget?
<b>Display'et lyser, men viser ingenting</b>	1. Batteriet er fladt. 2. Display'et er fugtigt. 3. Display'et defekt.	1. Kontrollér opladeren. Tænd for den eller skift batteri. 2. Tør display'et forsigtigt. 3. Udskift display- og tastaturenhed.
<b>Pumpen giver ikke noget</b>	1. Luft i pumpen. 2. For lidt væske i tanken. 3. Er strømsikringen gået? 4. Batteriet fladt. 5. Defekt pumpe.	1. Udluftningsslangen tilstoppet. Læg slangen fladt på gulvet, fjern tilstopningen (fx ved hjælp af trykluft fra tanksiden). 2. Sørg for tilstrækkelig væske i tanken. 3. Tryk på strømsikringsknappen. 4. Oplad batterierne. 5. Udskift pumpen.
<b>Pumpen giver uregelmæssig mængde</b>	1. Tilbageløbsventilen lukker ikke tæt eller er beskidt 2. For lidt væske i tanken. 3. Upræcis kalibrering	1. Gør tilbageløbsventilen ren. Udskift eventuelt tilbageløbsventil, hvis ikke det hjælper. 2. Sørg for mere væske i tanken. 3. Kontroller kalibreringen.
<b>Pumpen kører hele tiden</b>	1. Defekt pumperelæ. 2. Defekt print.	1. Udskift relæ. 2. Få servicepersonale til at udskifte printet.
<b>Fjernbetjeningen ved dose­ringsarmen virker ikke</b>	1. Flade 9V-batterier 2. Sende kanalen er ændret 3. Elektronikfejl	1. Udskift batteri (vær opmærksom på, at pakningen, når det installeres). 2. Få kanalen korrekt tunet ind af fagfolk. 3. Lad fagfolk reparere elektronikken.

Fejl	Årsag	Udbedring af fejl
<b>Der står "Beholder tom" i display'et</b>	Beholderen er tom. Funktionerne opvarmning, omrøring, køling og pasteurisering fungerer ikke.	<ol style="list-style-type: none"> <li>1. Fyld væske i beholderen.</li> <li>2. Hvis der er væske i beholderen (mindst 10 ltr.), kan det være føleren, som er beskidt. Gør den ren.</li> <li>3. Hvis rengøring af føleren ikke ændrer på fejlmeldingen, så er føleren evt. defekt.</li> </ol>
<b>Funktionerne opvarmning, omrøring, køling og pasteurisering virker ikke, selvom display'et er aktivt</b>	<ol style="list-style-type: none"> <li>1. Strømkablet er defekt.</li> <li>2. Der mangler en fase.</li> </ol>	<ol style="list-style-type: none"> <li>1. Sæt kablet i det forskriftsmæssigt installerede stik.</li> <li>2. Afprøv strømforsyningen.</li> </ol>
<b>Mixeren kører ikke</b>	<ol style="list-style-type: none"> <li>1. Mixeren er defekt</li> <li>2. Mixerrelæet defekt</li> </ol>	<ol style="list-style-type: none"> <li>1. Udskift mixeren.</li> <li>2. Udskift mixerrelæet.</li> </ol>
<b>Der løber mælk ud af MælkeTaxa'en</b>	<ol style="list-style-type: none"> <li>1. Utæthed ved slangetilkoblingen.</li> <li>2. Mixeren er utæt.</li> </ol>	<ol style="list-style-type: none"> <li>1. Tag frontpladen af MælkeTaxa'en og tjek om alle slanger sidder ordentligt.</li> <li>2. Tilkald servicepersonale.</li> </ol>
<b>Programmet starter igen og igen, når du trykker på en knap</b>	<ol style="list-style-type: none"> <li>1. Batteriet er fladt</li> <li>2. Opladeren er slået fra eller defekt</li> </ol>	<ol style="list-style-type: none"> <li>1. Skift batteri.</li> <li>2. Tænd for oplader eller udskift den.</li> </ol>
<b>Batteri aflader hurtigt</b>	<ol style="list-style-type: none"> <li>1. Batteriet er fladt</li> <li>2. Opladeren er slået fra eller defekt</li> </ol>	<ol style="list-style-type: none"> <li>1. Skift batteri.</li> <li>2. Tænd for oplader eller udskift den.</li> </ol>
<b>Batterioplader virker ikke</b>	<ol style="list-style-type: none"> <li>1. Ingen kontakt til strømforsyning.</li> <li>2. MælkeTaxa'en er slukket.</li> <li>3. Opladeren er defekt (der er forbyttet en fase med nullederen).</li> </ol>	<ol style="list-style-type: none"> <li>1. Kontroller stikkontakten og strømforsyningen.</li> <li>2. Tænd for MælkeTaxa'en.</li> <li>3. Udskift oplader.</li> </ol>
<b>De grønne lamper lyser ikke under opladning</b>	Batterierne oplades ikke på grund af defekt oplader.	Udskift oplader.

Fejl	Årsag	Udbedring af fejl
<b>Opvarmingskapaciteten er for ringe</b>	<ol style="list-style-type: none"> <li>1. Der mangler en fase</li> <li>2. Varmelegeme defekt</li> </ol>	<ol style="list-style-type: none"> <li>1. Kontroller strømforsyningen.</li> <li>2. Udskift varmelegemer.</li> </ol>
<b>Ingen opvarmning</b>	<ol style="list-style-type: none"> <li>1. Defekt varmerelæ.</li> <li>2. Defekt varmelegeme.</li> </ol>	<ol style="list-style-type: none"> <li>1. Kontrollér strømforsyningen.</li> <li>2. Udskift varmelegemer.</li> </ol>
<b>Ingen aktiv køling</b>	Der er ikke tilsluttet vand, eller der er ikke åbnet for vandet.	Kontrollér vandtilslutningen.
<b>Vand løber nenedud af MælkeTaxa'en (ved dobbeltvægget pasteuriserings-MælkeTaxa)</b>	For at beskytte mod frostskafer i kølekappen lukkes vand ud efter afslutning af afkølingen.	Det er ingen fejl! Placér MælkeTaxa'en et passende sted med afløb i gulvet.
<b>Der løber hele tiden vand gennem kølespiralen.</b>	Vandindløb og- udløb er forbyttet.	Kontrollér vandtilslutningen.
<b>MælkeTaxa'en køler, men når ikke ned på den ønskede temperatur</b>	Vandtemperaturen ligger over den ønskede køletemperatur.	Kontrollér vandtemperaturen og ændr den ønskede køletemperatur.
<b>Efter pasteurisering nedkøles mælken kun meget langsomt</b>	<ol style="list-style-type: none"> <li>1. Mixeren kører ikke (defekt).</li> <li>2. Relæet til mixeren er defekt.</li> </ol>	<ol style="list-style-type: none"> <li>1. Udskift mixeren.</li> <li>2. Udskift relæet til mixeren.</li> </ol>
<b>E-drive virker ikke</b>	<ol style="list-style-type: none"> <li>1. Strømkablet er tilsluttet.</li> <li>2. Batteriet er afladet.</li> <li>3. Motorbremsen er aktiveret.</li> </ol>	<ol style="list-style-type: none"> <li>1. Tag stikket ud af MælkeTaxa'en og tænd for hovedkontakten.</li> <li>2. Oplad batteriet og kontrollér opladeren eller udskift batteriet.</li> <li>3. Deaktivér motorbremsen.</li> </ol>
<b>Defekt e-drive</b>		Deaktivér motorbremsen ved akslen. Det er kun muligt at skubbe MælkeTaxa'en manuelt, når motorbremsen er slået fra.

## Garantianfordring

I henhold til vores generelle betingelser er garantiperioden 12 måneder. Skulle der opstå mangler i garantiperioden, så kontakt Calvex. Sliddele (som slanger, pakninger, men også batterier og dæk) eller beskadigelser som følge af uheldig håndtering henhører ikke under garantiordningen. Reparationer, som ikke er underlagt garantiordningen, kan efter ønske repareres af Calvex. Sæt kryds i det relevante felt:

 MælkeTaxa, 80 ltr. MælkeTaxa, 120 ltr. MælkeTaxa, 200 ltr. MælkeTaxa, 250 ltr.

(sæt kryds)

**MælkeTaxa'ens serienummer:** \_\_\_\_\_

(Nummeret på den MælkeTaxa, hvor garantigøres gældende)

Nummer og dato: \_\_\_\_\_

(Kopi af regning vedlagt)

Dato: \_\_\_\_\_

Løbenummer af reservedel i forsendelsen: \_\_\_\_\_

(sæt numre på, hvis du tilsender flere reservedele)

Beskrivelse af reservedelen: \_\_\_\_\_

Artikelnummer på reservedelen: \_\_\_\_\_



Fejlbeskrivelse:

### Kundekrav

Kontrollér venligst den ovenfor beskrevne garantianfordring.

Når der foreligger en garantianfordring og en udbedring er mulig i henhold til garantibetingelserne, beder jeg om:

en anden levering	<input type="checkbox"/>
en kreditnota	<input type="checkbox"/>
Returnér de fremsendte reservedele	<input type="checkbox"/>

(sæt kryds)

Hvis der ikke er tale om en garantianfordring:

Send venligst reservedelen tilbage uden reparation i henhold til de påløbne transportomkostninger	<input type="checkbox"/>
Reparer reservedelen mod faktura	<input type="checkbox"/>

(sæt kryds)

Anfordringsstiller: \_\_\_\_\_

Adresse: \_\_\_\_\_

\_\_\_\_\_

\_\_\_\_\_

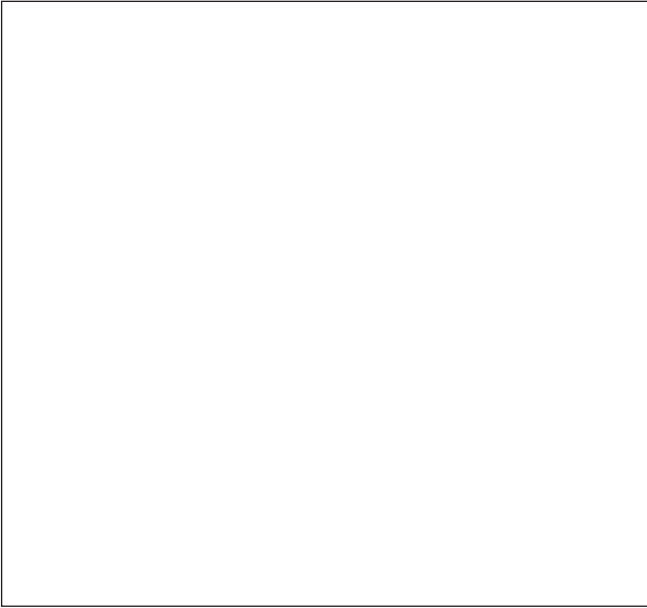
Telefon: \_\_\_\_\_

E-mail: \_\_\_\_\_

Dato/ Underskrift: \_\_\_\_\_



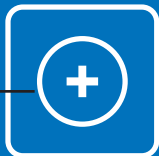
**Denne MælkeTaxa blev leveret gennem:**



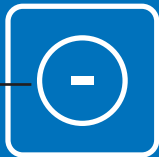
14:57 29°C 40°C  
Dispense: 1.6L



Pumpe



Plus- og  
minustaster



Køling



Opvarmning



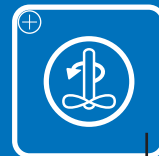
Funktionstast



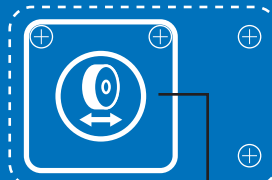
Pasteurtast



E-drive-tast



Omrøring



Batterivisning





Holm & Laue GmbH & Co. KG  
Moorweg 6  
24784 Westerröföfeld, Tyskland

Telefon: +49 (0)433120174-0  
Telefax: +49 (0)4331)20174-29  
E-mail: [info@holm-laue.de](mailto:info@holm-laue.de)  
Internet: [www.holm-laue.de](http://www.holm-laue.de)



**Forhandler i Danmark:**

Calvex A/S  
Holstebrovej 104  
7800 Skive

Tlf.: 9753 7333  
E-mail: [calvex@calvex.dk](mailto:calvex@calvex.dk)  
Internet: [www.calvex.dk](http://www.calvex.dk)